

## PUNKT WYJŚCIA

Industrialne lampy pani domu kupiła jeszcze przed rozpoczęciem prac projektowych. Architektka wkomponowała je w przestrzeń nad wyspą. Musztardowy odcień jednego z kloszy powtórzyła m.in. na słupie oddzielającym salon od holu. **GDZIE**

**KUPIĆ:** lampy Gras – NAP; krzesła – Kartell



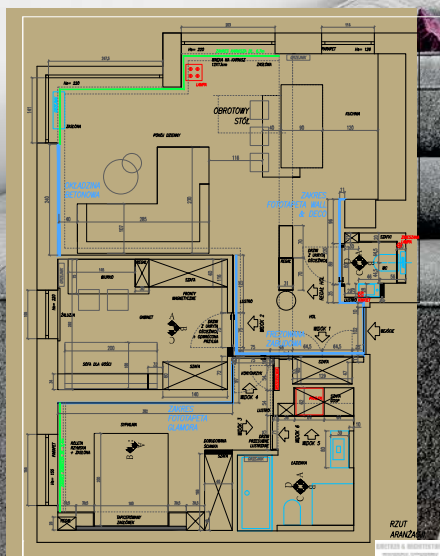
TEKST MAŁGORZATA PAWLAK ZDJĘCIA I STYLIZACJA ALEKSANDRA DERMONT/AYUKO STUDIO  
PROJEKT I STYLIZACJA KATARZYNA SIOŁKOWSKA/WNĘTRZA & ARCHITEKTURA

# Szczęśliwy *traf*

*Ostatni w budynku apartament na sprzedaż, z przeszklonymi ścianami w salonie i widokiem na rzekę. – Gdy się tu znalazłam, wnętrza zrobiły na mnie tak silne wrażenie, jakby mnie nagle przeszły strzała Amora – wspomina ze śmiechem Ewa. I choć to było pierwsze mieszkanie, które odwiedziła, nie chciała oglądać już innych ofert.*



**P**oczątkowo Wrocław nie był wcale moim oczywistym wyborem – opowiada Ewa. Sporo lat spędziła w Paryżu, i jeśli myślała o przeprowadzce, brała pod uwagę różne kierunki. A wtedy, kiedy przyjechała do Wrocławia odwiedzić rodzinę, nie miała jeszcze w pełni skonkretyzowanych planów. Wiedziała jedynie, że chce rozpocząć nowy etap życia. Już na miejscu postanowiła się rozejrzeć (od czegoś trzeba zacząć), jak wygląda rynek nieruchomości. Może zainwestuje w jakieś mieszkanie? Weszła do pierwszej napotkanej agencji. Właśnie tu trafiła na ofertę swojego obecnego lokum. Od razu je kupiła i w jednej chwili zmieniła wcześniejszy zamysł. Podjęła decyzję, że nie przeznaczy apartamentu na wynajem, lecz że sama w nim zamieszka! Szybko znalazła architekta. Zajął się projektem i jego realizacją. Wydawało się – wszystko idzie gładko. Tymczasem nagle, z dnia na dzień, musiał on zrezygnować z pracy dla Ewy. Została z niedokończonym conceptem, remontem i ekipą oczekującą dalszych dyspozycji. Gdzie w błyskawicznym tempie znaleźć teraz kolejnego architekta, który na dodatek zgodzi się „pociągnąć” rozpoczęty cudzy projekt? Przez głowę przebiegło jej wspomnienie urlopu na Malediwach i spotkanie z dziewczyną z Wrocławia. – Tak, na pewno wspominała o znajomej architektce... – chwyciła za telefon. – Nie chciałam zgadywać, co mój poprzednik miał na myśli – mówi Katarzyna Siołkowska, właścicielka pracowni Wnętrza & Architektura i znajoma znajomej z wakacji. Umówiła się z gospodynią, z którą świetnie się zroszczyły, że na bazie tego, co zastała, zaproponuje własną koncepcję. Czy wszystko się udało? Ewa z entuzjazmem potwierdza: – Nie przypuszczałam, że ja, niestrudzona podróżniczka, już na lotnisku będę tęsknić za moim nowym mieszkaniem! ●



## BEZ LIMITU

Gdzie w salonie postawić sofę? Co do tego nie było wątpliwości – oczywiście na wprost przeszklonych ścian. Rozciąga się za nimi pejzaż z rzeką, pomostami i pływającymi kaczkami. Ten tworzony przez naturę film, fascynuje o każdej porze dnia i roku. Buduje we wnętrzu relaksujący nastrój. Wzmacnia go muzyka sącząca się z głośników rozmieszczonych w całym mieszkaniu.

**GDZIE KUPIĆ:** sofa – BoConcept; stoliki, pufy – Westwing





## GALERIA NA ZAWOŁANIE

W salonie ściana na osi kuchni została wyłożona płytami z betonu architektonicznego. To dobre tło dla obrazów, zwłaszcza gdy chce się je często zmieniać. U Ewy dzieje się to bezproblemowo – obrazy są wyświetlane na ekranie telewizora (Samsung Frame). Zamiast szafki RTV gospodyni wykorzystała romantyczne podróżne kufry, które wprowadziły do wnętrza eklektyczny ton.



### KATARZYNA SIOŁKOWSKA

Wnętra i Architektura  
[wnetrzaiarchitektura.pl](http://wnetrzaiarchitektura.pl)  
 e-mail: [biuro@wnetrzaiarchitektura.pl](mailto:biuro@wnetrzaiarchitektura.pl)  
 tel.: 507 111 391

## Aranżacja z lejtmotywem

Może być nim kolor, materiał, wzór, element wystroju, wyposażenia. W mieszkaniu Ewy wykorzystałam głównie odcień barwy musztardowej i metalowe czarne regały (zrobione na zamówienie według mojego projektu). Pełnią funkcję akcentów, które dynamizują i scalają kompozycję. Ale stosujemy je z umiarem. Radziłabym nie stosować ich w każdym pomieszczeniu. Warto też akcenty zróżnicować wielkością, niech to będzie, np. jak tu – mały klosz lampy i pomalowany duży fragment ściany. I na koniec – wkomponujmy je w aranżację asymetrycznie. Będzie bardziej intrygująca.

## Ewa

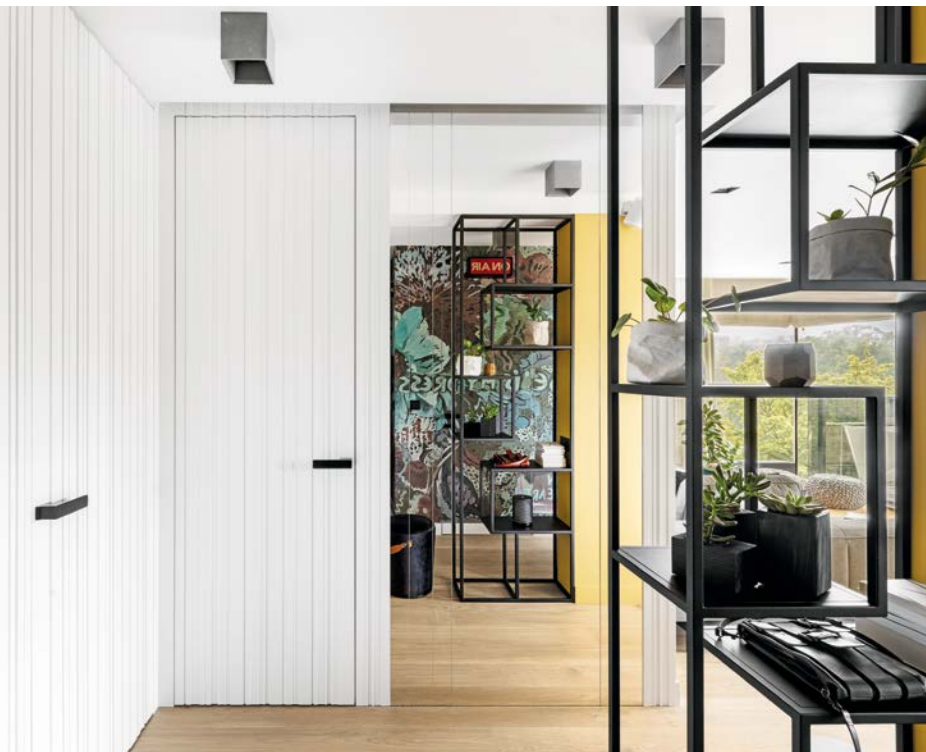
Jest couchem współpracującym głównie ze startupami w Europie Zachodniej. Uwielbia podróżować, odwiedziła już ponad siedemdziesiąt krajów. Przez kilka lat mieszkała w Paryżu. Szybko się adaptuje do nowych warunków, potrafi pracować nawet na zatłoczonych lotniskach i w pociągach. Uprawia jogę.



## OBRÓT SPRAWY

Gdzieś w internecie Ewa zobaczyła zdjęcie wyspy połączonej z ławą obrotową. Zainspirowana pomysłem zaczęła szukać firmy, która zrobiłaby dla niej podobny mebel. Długo to trwało, bo nikt nie chciał się podjąć nietypowego zadania, ale w końcu znalazła studio (Halupczok), które nie bało się wyzwania. Perfekcyjnie sobie z tym poradziło, wykonało też całą kuchenną zabudowę.





# 3 ZYRANDOLE



Break, lampa wisząca marki Kasper, metal, śred. 120 cm, wys. 90 cm, [kasper.com.pl](http://kasper.com.pl) 1690 zł

Sześcioramienny, Aldex, z metalu, śr. 64 cm, wys. 30 cm, [novalamp.pl](http://novalamp.pl) 239 zł



Valmondi W6, Lumina Deco, metal, śr. 160 cm, wys. 50-120 cm, [dekoori.pl](http://dekoori.pl) 999 zł



Zdjęcia: serwisy prasowe

## SZTUKA MASKOWANIA

W projekcie dewelopera hol był mało efektowny i nieproporcjonalnie duży w stosunku do salonu. Ta dysharmonia zniknęła po wyburzeniu części ściany między pomieszczeniami i zastąpieniu jej ażurowym metalowym regałem. Dzięki temu cała strefa dzienna wydaje się bardziej przestronna niż wcześniej. Doskonałym rozwiązaniem okazały się także ryflowane drzwi ukryte (bez ościeżnic), które wtapiają się w ścianę, i ogromne lustro.

**GDZIE KUPIĆ:** ryflowana zabudowa ścian i drzwi – Włodarczyk

Nasze porady

## JAKIE SCHOWKI?

*Pomagają utrzymać ład, ale istotne też, by same nie zagracały wnętrza. Jak je dobrze zaprojektować?*

**1 Jak najmniej widoczne.** Najłatwiej je ukryć, gdy są neutralne, upodobnione do ścian, na których chcesz je zamontować. Jeśli otoczenie jest jednolite, wybierz też takie fronty. Gdy pokryte tapetą, oklej nią również schowki. Zrezygnuj z dekoracyjnych zdobień czy uchwytów na drzwiczkach, zastosuj zamykanie na klik.

**2 Funkcjonalne.** Im głębsze, tym pojemniejsze, ale też trudniej zachować w nich porządek. Najlepiej dopasuj wielkość schowków do rzeczy, które zamierzasz przechowywać. Na książki czy środki czystości wystarczy 18-20 cm głębokości, na kosmetyki już nawet 10 cm.

## W GABINECIE


Urządzony w minimalistycznym stylu, ładnie ocieplony tkaninami oraz kolorem musztardowym – sprzyja wyciszeniu i pracy. Architektka sprytnie ukryła tu szafki. Zamontowała je wzdłuż ściany nad sofą.





love

## STREFA PRYWATNA



Wyraźnie oddzielona od dziennej, obejmuje sypialnię, korytarzyk i dużą łazienkę. Kasia wprowadziła do tej części ciemne odcienie błękitu i koloru turkusowego, by podkreślić jej inny klimat. Korytarzyk rozświetla efektowny neon, zrobiony na zamówienie. Sypialnia to przyjazny kokon. Gotowe łóżko otrzymało miękki zagłówek (jest na wymiar, Ewie udało się znaleźć identyczną tkaninę jak ta na meblu). A otaczająca łóżko zabudowa ze schowkami i podręcznym regałem – stworzyła rodzaj przytulnej wnęki. Białe zasłony (typu blackout) skutecznie blokują dostęp światła z zewnątrz.





### **ZAJĘTE!**

– Któregoś razu siedzieliśmy z Ewą przy herbacie, omawiając projekt. Analizowaliśmy pomysły, wymienialiśmy się inspiracjami i tak, właściwie przy okazji, powstała koncepcja gościnnej toalety. Wejście do niej zdradza jedynie kinkiet „On Air” (zajęte!), bo drzwi maskuje wzorzysty mural – tłumaczy architektka. **GDZIE KUPIĆ:** mural My Home is My Dress – Wall & Déco

## W DUŻYM FORMACIE

Gospodyni zależało na zastosowaniu w łazience płyt wielkoformatowych, by jak najmniej było łączących ich fug. W projekcie poprzednika Kasi zostały zaplanowane spieki kwarcowe. Okazało się jednak, że ich transport i położenie nakręciłyby spiralę sytuacji bliskich absurdu. Ostatecznie więc Ewa zdecydowała się na szary gres. Wejście do łazienki, podobnie jak do WC, nie jest oczywiste. Wchodzi się do niej przez przesuwne drzwi lustrzane. Ukryte są tu również schowki i pomieszczenie gospodarcze.

## Z FANTAZJĄ

Musztardowy kolor farby ceramicznej na ścianach WC to ten sam, który pojawia się w roli akcentów w innych częściach mieszkania. Został dobrany z mieszalnika Benjamin Moora. Asymetrycznie powieszona lampa melonik oświetla półkę z książkami. Pod nią znajdują się pojemne szafki. **GDZIE KUPIĆ:** lampa – Nowodvorski; plakat – sundayismunday.com



## W KONTRZIE

Aranżacja łazienki jest neutralna w przeciwieństwie do toalety gościnnej. Dominującą szarość ożywiają czarne i białe dodatki. Pojawia się tu także kropla ciemnego błękitu.